

Onderdelen lijst:

1. 1x trekhaak balk
2. 1x kogel.
3. 1x dekplaatje kogel
4. 1x houder typeplaatje
5. 1x zijarm links
6. 1x zijarm rechts

aanhaal momenten:

- $M8 = 8.8 - 30Nm$
 $M10 = 8.8 - 55Nm$
 $M12 = 8.8 - 90 Nm$
 $M14 = 8.8 - 125 Nm$

Bouten:

7. 4x M14 x 100mm
8. 4x M12 x 80mm
9. 6x M12 x 40mm
10. 2x M8 x 25mm

Moeren:

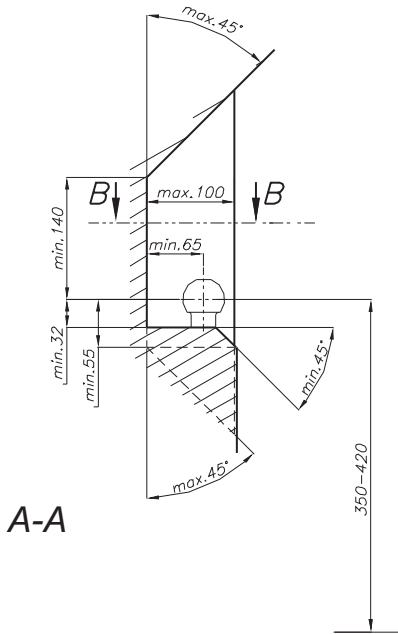
11. 4x M14
12. 10x M12 zelf borgend
13. 2x M8

Sluitringen:

14. 4x 14mm
15. 10x 12mm
16. 2x 8mm

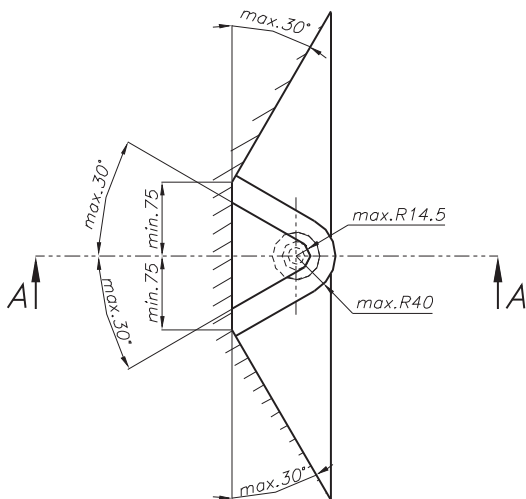
Veerringen

17. 4x 14mm
18. 2x 8mm



Afbeelding 25 a/b van reglement 55.01 UN EU.
Gespecificeerde vrije ruimte moet bij een maximale gewichtsbelasting van het voertuig gegarandeerd zijn.

De kogel trekhaak is zo gemaakt dat deze aan de veiligheid eisen voor het wegverkeer voldoet.



Producent trekhaak:
H-AHK
Jiří Hulička
Pod Širokým vrchem 44
435 02 Most CZ
Dič: CZ5412050325
Ičo: 10445099
Homologation E27 55R-01*0071*00

De kogeltrekhaak is zo gemaakt dat deze aan de veiligheidsregels voor het wegverkeer voldoet. Een kogeltrekhaak is van invloed op de verkeersveiligheid en mag daarom alleen door gespecialiseerd personeel worden geïnstalleerd. In de constructie mogen geen wijzigingen worden aangebracht, anders komt de vergunning voor het gebruik ervan te vervallen. Indien er aan het chassis sprake is van een isoleerende laag en/of beschermfolie op de plaats waar de trekhaak moet worden bevestigd, dan dienen deze te worden verwijderd. Onbedekte delen van de carrosserie en geboorde gaten moeten worden bestreken met anti-corrosie verf. Voor de belastingwaarde gelden de door de fabrikant van het voertuig aangeleverde gegevens voor wat betreft het maximale gewicht van de aanhangwagen en de maximale druk op de kogel. De waarde van de parameters voor een kogeltrekhaak mogen niet worden overschreden. Na de eerste 300 km als de trekhaak gemonteerd is, dienen alle bouten nagetrokken te worden. Dit herhalen iedere 2000 kilometers gereden met een belasting aan de trekhaak. Na montage tekening en certificaat bij de auto bewaren!
Formule voor het berekenen van de D-waarde:

$$\frac{\text{Max. gewicht aanhangwagen [kg]} \times \text{Max. gewicht auto [kg]}}{\text{Max. gewicht aanhangwagen [kg]} + \text{Max. gewicht auto [kg]}} \times \frac{9,81}{1000} = D \text{ [kN]}$$

D- waarde maximaal 17,2 KN
Kogeldruk maximaal 120 kg.

Lees voor montage eerst onderstaande instructie rustig door:

Montage van de trekhaak kan enkel aan dragende chassis delen.
Voor trekkende voertuigen dient er een maximaal trekgewicht in het kentekenbewijs van het voertuig te staan.
Mocht de trekhaak aan een verlengd draagframe gemonteerd worden overtuig uzelf dat dit frame ook inderdaad goed vastzit!
Controleer of alle bout gaten gebruikt zijn en dat het frame voldoende draagkracht heeft.

De trekhaak dient volkomen vlak tegen de draagconstructie gemonteerd te worden.

Mocht het voertuig te hoog zijn om de goede kogelhoogte te verkrijgen dan is het mogelijk om de dragende constructie te voorzien van koppelplaten. Hierdoor wordt het bevestigingspunt van de trekhaak lager, en kan zo een kogelhoogte worden verkregen die lager uitkomt.

Meet nauwkeurig de breedte van het chassis.

Meet vervolgens nauwkeurig de hoogte waar de trekhaak kogel zich moet bevinden.

Bekijk de afbeelding op pagina twee aan welke maatvoering de trekhaak moet voldoen!

Voor montage aan het frame kan gekozen worden voor de binnenzijde of de buitenzijde van het chassis.

Het gelaste plaatje waar de houder van het typeplaatje (4) op wordt geschroefd is de ONDERKANT.

Kort de balk (1) met behulp van een ijzerzaag AAN BEIDE ZIJDE GELIJK in. Zorg hierbij dat de kogel precies in het midden blijft.

Zet de delen (5 en 6) aan de uiteinden van de trekhaak balk. (1)

Schuif deze vast in elkaar waarbij er geen groter speling mag ontstaan dan 10 mm.

Boor vervolgens met een boor van 12,2 mm twee gaten aan ieder uiteinde. Let hierbij op dat de gaten zowel door de balk als OOK door de zijarm geboord worden.

De exacte plaats voor het boren mag niet meer bedragen dan 35 mm van het uiteinde van de zijarm.

Boor vervolgens in de draagarmen 5 en 6 drie gaten van 12,2 mm aan iedere kant.

Verdeel de gaten evenredig over de draagarmen.

Neem de gaten over naar het chassis van het voertuig.

Bevestig de trekhaak balk en schroef de kogel (2) onder aan de balk.

Hierbij dient de dekplaat (3) BOVEN op de balk te liggen.

